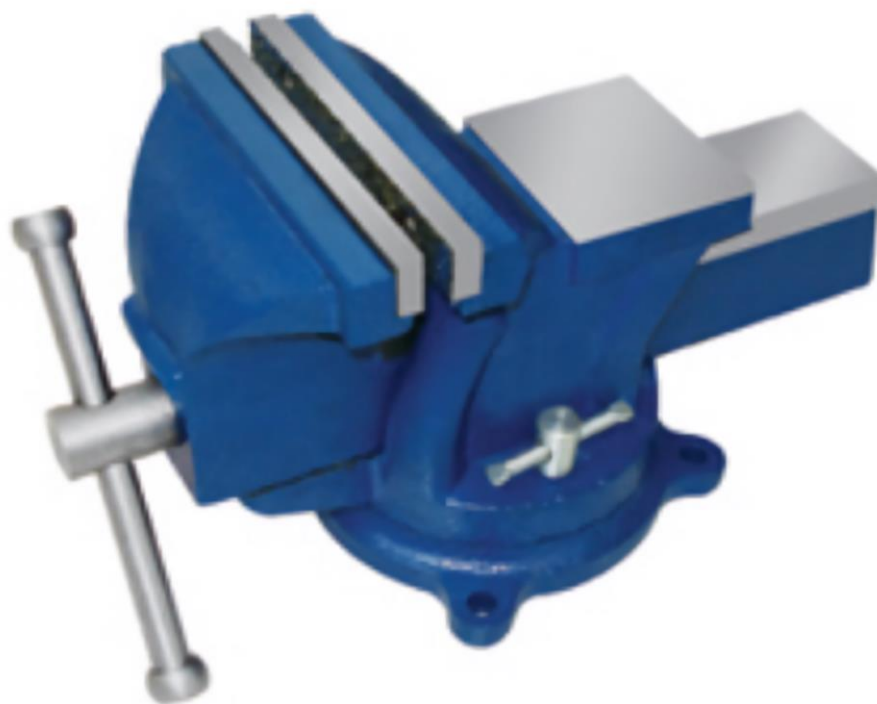


REAL STEEL

ТИСЫ СЛЕСАРНЫЕ

серии ТСС

Паспорт и инструкция по эксплуатации



1. НАЗНАЧЕНИЕ

- 1.1 Тиски слесарные стальные поворотные с наковальней (далее по тексту – тиски или изделие) предназначены для фиксации и удерживания заготовок при выполнении различного вида слесарных работ.
- 1.2 Конструкция тисков позволяет осуществить поворот закрепленной детали (заготовки) в горизонтальной плоскости. Накováльня позволяет производить мелкие работы связанные с незначительной ударной нагрузкой на обрабатываемую заготовку.
- 1.3 Пример обозначения для тисков слесарных стальных поворотных с шириной губок 100мм – Тиски ТСС-100.

2. ТЕХНИЧЕСКИЕ ХАРАКТЕРИСТИКИ

- 2.1 Изделие должно соответствовать требованиям настоящего паспорта и технической документации.
- 2.2. Тиски изготавливаются в соответствии с ISO9001. Материал корпусных деталей – сталь 45Л.
- 2.3. Основные параметры и размеры тисков приведены в таблице 1:

Наименование параметров	Значение			
	ТСС-100	ТСС-125	ТСС-150	ТСС-200
Ширина губок, В (мм)	100	125	150	200
Ход подвижной губки, А (мм)	100	125	150	200
Высота зажима, h (мм)	50	55	70	75
Усилие зажима, (Н) при крутящем моменте, (Н·м) не более	18000 110	20000 150	30000 200	40000 340
Габаритные размеры:				
Длина, (мм)	240	280	330	400
Ширина, (мм)	115	125	145	200
Высота, (мм)	130	150	170	195
Размер наковальни, (мм)	60x55	70x60	80x70	95x85
Масса, (кг)	5.5	8	12	21

- 2.5. Нормы точности приведены в таблице 2:

Наименование проверки	Допуск, мм			
	ТСС-100	ТСС-125	ТСС-150	ТСС-200
При закрытых тисках зазор между рабочими поверхностями сменных планок на всей их длине не должен превышать:	0,2	0,2	0,3	0,3
При раскрытых тисках допуск параллельности рабочих поверхностей сменных планок на всей длине не должен превышать:	0,4	0,5	0,5	0,6
При закрытых тисках относительное смещение верхних и боковых граней сменных планок соответственно не должно быть более:	0,3	0,4	0,4	0,5
	и 0,5	и 0,8	и 0,8	и 1,0

2.6 Внешний вид изделия показан на рис. 1:

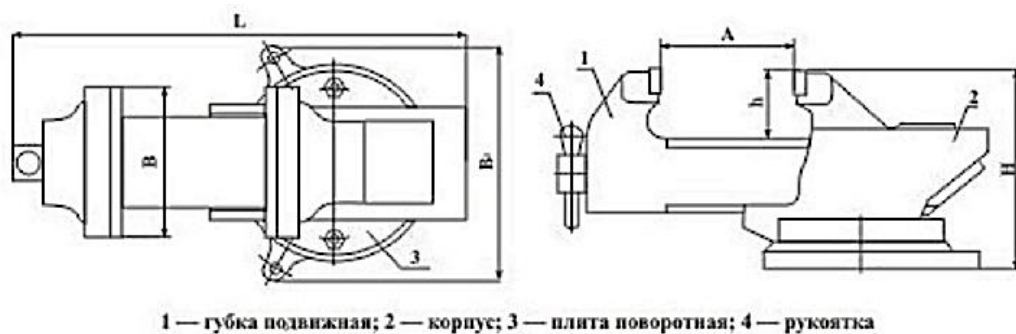


Рис. 1. Тиски слесарные стальные поворотные

3. МЕРЫ БЕЗОПАСНОСТИ

- 3.1. Рукоятка тисков и накладные губки не должны иметь забоин и заусенцев.
- 3.2. Отверстие головки винта должно иметь с двух сторон фаски для предохранения рук рабочего от защемления.
- 3.3. Крепление тисков должно быть надежным, исключая самопроизвольное ослабление в процессе работы.
- 3.4. Запрещается применять ударную нагрузку на рукоятку тисков и удлинение рукоятки при зажиме.
- 3.5. Тиски должны выдерживать проверку на прочность с превышением усилия зажима на 25%.

4. КОМПЛЕКТ ПОСТАВКИ

Наименование	Количество, шт
Тиски слесарные	1
Паспорт	1

5. УСЛОВИЯ ЭКСПЛУАТАЦИИ

- 5.1. Перед установкой тисков на верстак необходимо их расконсервировать.
- 5.2. Смазку направляющих винтовой пары и других трущихся поверхностей производить раз в смену с предварительной очисткой этих мест от стружки, пыли, грязи.

6. СВЕДЕНИЯ О КОНСЕРВАЦИИ

- 6.1 Тиски подвергнуты консервации в соответствии с требованиями ГОСТ9014-76. Наименование и марка консерванта – масло консервационное К-17.
- 6.2. Срок хранения тисков без переконсервации – 2 года, при условии хранения в условиях по ГОСТ 15150-69.

7. ГАРАНТИИ ИЗГОТОВИТЕЛЯ

7.1 Изготовитель гарантирует соответствие изделия требованиям технических условий при соблюдении условий его транспортирования, хранения, сборки и эксплуатации.

7.2 Гарантийный срок эксплуатации – 12 месяцев со дня продажи.

7.3 Изготовитель не несет ответственности и не возмещает ущерба за дефекты, возникшие по вине потребителя или торгующей организации, при нарушении правил транспортирования и хранения, некомплектности изделия и несоблюдения требований настоящего паспорта.

7.4 Гарантийные обязательства распространяются на изделия, приобретенные у предприятия-изготовителя или его официальных представителей.

8. СВИДЕТЕЛЬСТВО О ПРИЕМКЕ

Тиски серии ТСС с артикулом _____ признаны годными для эксплуатации.

Дата выпуска _____
число, месяц, год

№ партии _____ Кол-во: _____ шт.

М.П. _____

подпись лица, ответственного за приемку