

REAL STEEL

ТЕЛЕЖКИ ИНСТРУМЕНТАЛЬНЫЕ серии ТО

Паспорт и инструкция по эксплуатации



1. НАЗНАЧЕНИЕ

1.1 Тележки инструментальные серии ТО (далее по тексту – Тележка или Изделие) предназначены для складирования и транспортировки к рабочему месту инструментов, приборов и другой оснастки, необходимой для работы на участках и в цехах заводов и производственных предприятий.

1.2 В базовом варианте (рис.1) тележка представляет собой конструкцию из четырех стоек (поз.2), скрепленных болтами М6х10 с тремя полками (поз.1). К нижней полке винтами М8х16 крепятся четыре колеса Ø100 мм: два колеса – простые (поз.5), два колеса – поворотные с тормозом (поз.4). Тележку передвигают с помощью ручки (поз.3), которая болтами М8х25 крепится к верхней полке.

1.3 В зависимости от модификации тележка выпускается с одной или двумя дополнительными средними полками, регулируемые по высоте. Также изделие может комплектоваться выдвижным ящиком/ящиками и/или перфорированным экраном.

1.4 В связи с постоянной работой по увеличению надежности, в конструкцию могут быть внесены незначительные изменения и усовершенствования, не отраженные в данном паспорте и не влияющие на эксплуатационные характеристики изделия.

1.6 Изделие предназначено для эксплуатации при температуре окружающего воздуха от +1°С до +40°С при влажности не более 80 %.

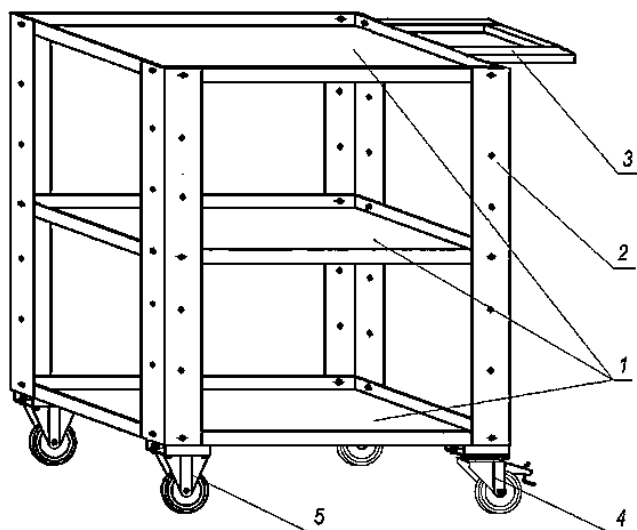


Рис.1

2. ТЕХНИЧЕСКИЕ ХАРАКТЕРИСТИКИ

2.1 Изделие должно соответствовать требованиям настоящего паспорта и технической документации.

2.2 Таблица 1. Технические характеристики изделия:

Наименование параметра	Модификации Изделия				
	ТО-2.70.48	ТО-3.10.(6,5,4)	ТО-3.90.48	ТО-3.70.48	ТО-4.70.48
Габаритные размеры*, мм					
ширина, мм	750	1050	900	750	750
глубина, мм	486	600	486	486	486
высота, мм	850	850	850	850	850
Максимальная распределенная нагрузка, кг:					
на тележку			200		
на полку тележки			30		
на ящик			20		

3. МЕРЫ БЕЗОПАСНОСТИ

3.1 В стационарном положении (поворотные колеса зафиксированы тормозом) тележка должна устанавливаться на горизонтальной площадке.

3.2 При сборке и эксплуатации необходимо соблюдать правила техники безопасности.

3.3 При эксплуатации элементы изделия запрещается нагружать весом, превышающим значения, установленные в настоящем паспорте.

4. КОМПЛЕКТ ПОСТАВКИ

Наименование	Корпус тележки 750x486x850	Корпус тележки 900x486x850	Корпус тележки 1050x600x850	Полка	Экран перфорированный	Ящик выдвижной	Колесо	Колесо поворотное с тормозом	Паспорт
ТО-2.70.48	1			2			2	2	1
ТО-3.10.4			1	3			2	2	1
ТО-3.10.5			1	3			2	2	1
ТО-3.10.6			1	3			2	2	1
ТО-3.70.48	1			3			2	2	1
ТО-3.70.48 с ящиком	1			3		1	2	2	1
ТО-3.70.48 с экраном	1			3	1		2	2	1
ТО-3.70.48 с экраном и ящиком	1			3		1	2	2	1
ТО-3.90.48		1		3			2	2	1
ТО-4.70.48	1			4			2	2	1

5. ПОДГОТОВКА К РАБОТЕ

5.1 Процесс сборки изделия показан на примере тележки ТО-3 (рис. 2).

5.2 Тележка представляет собой конструкцию из четырех стоек (п. 3.4), скрепленных винтами М6х16 (п. 3.11) и гайками (п. 3.12) с полками (п. 3.1, 3.2, 3.3).

К полке (п. 3.3) крепятся болтами М8х12 (п. 3.14) и гайками М8 (п. 3.16) колеса: два неповоротные (п. 3.9) и два поворотные с тормозом (п. 3.8).

Ящик подвесной (п. 3.7) и фартук (п. 3.5) крепятся к стойкам (п. 3.4) при помощи винтов М6х16 (п.3.11) и гаек М6 (п. 3.13).

Ручка (п. 3.6) крепится при помощи болтов М8х20 (п. 3.15) и гаек М8 (п. 3.17) к полке (п.3.2). В полки (п. 3.1, 3.2, 3.3) укладывают коврики (п. 3.10) приобретаются отдельно).

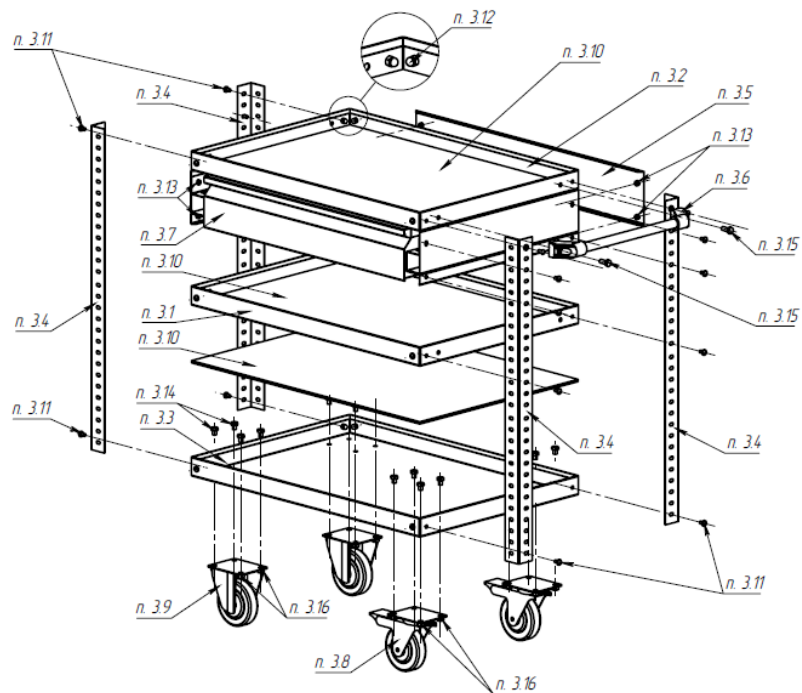


Рис.2

5.2.1 При сборке обязательно учесть следующие особенности (рис. 2.1):

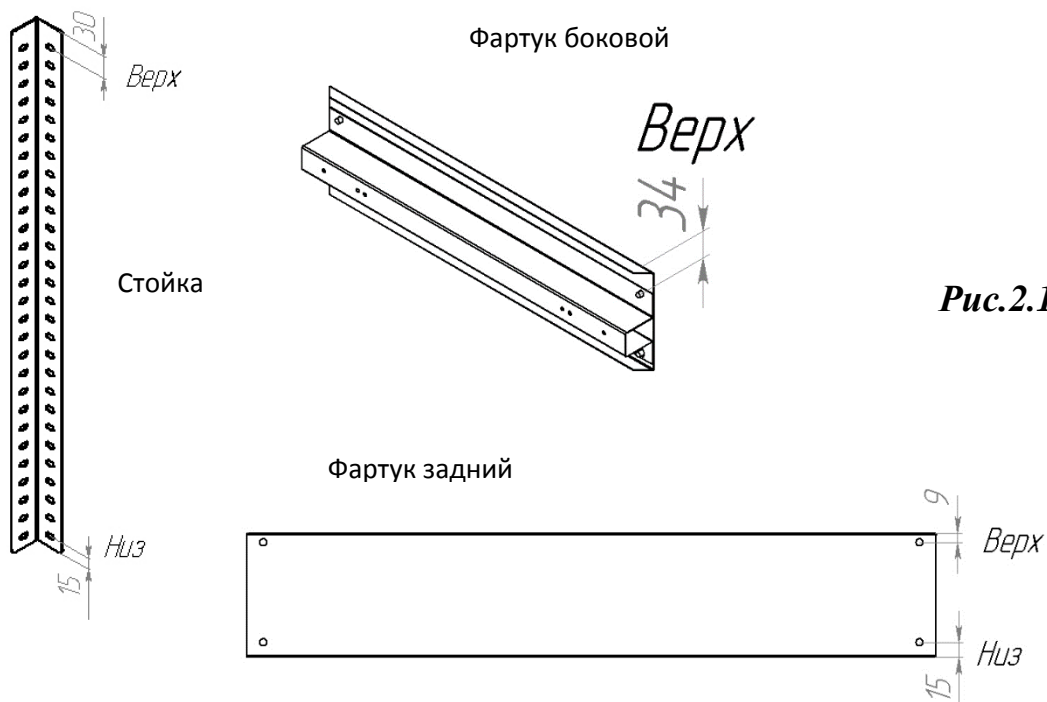


Рис.2.1

5.3 Установка колёс (рис.3).

5.3.1 Перед установкой корпус тележки без ящиков положить на боковую стенку.

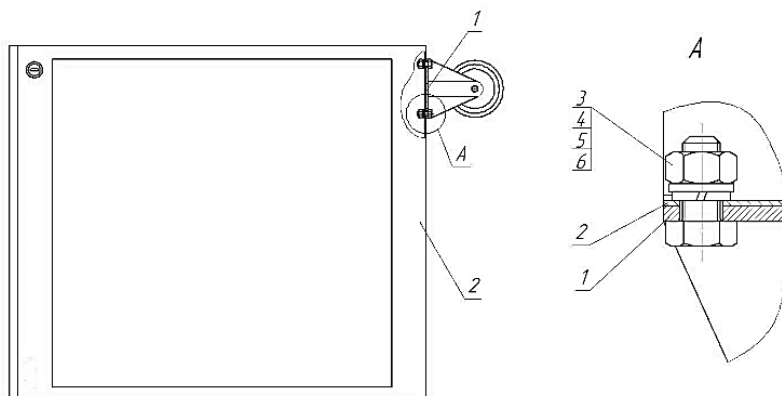


Рис.3

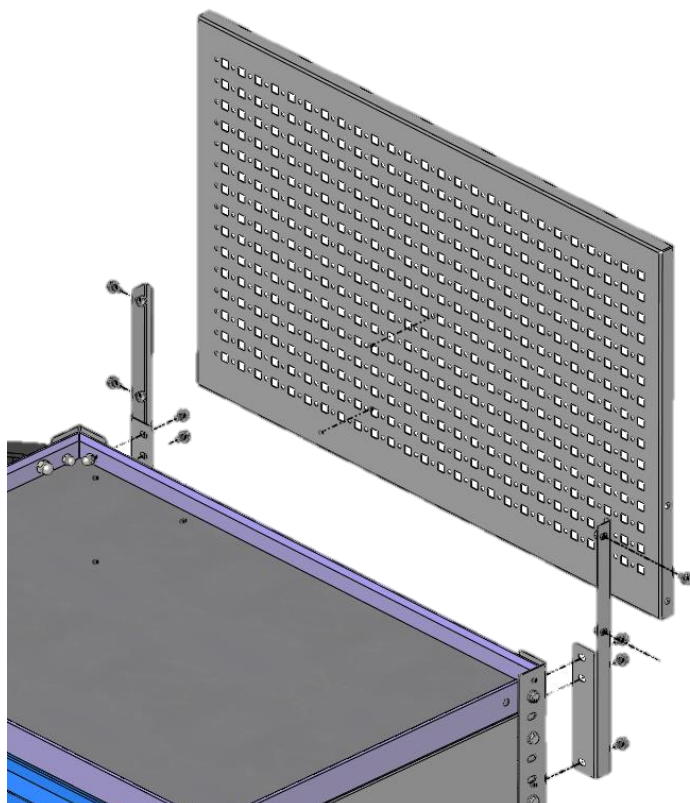


Рис.4

5.3.2 Взять колесо и совместить отверстия в основании колеса (поз.1) с отверстиями на дне корпуса (поз.2). Крепить колесо ко дну корпуса четырьмя болтами М8х20 через шайбы 08. Повторить действия для остальных трех колес.

5.3.3 После прикрепления всех колес установить ящики в корпус, при этом замок должен быть открыт, т. е. ригель находится в верхнем положении.

5.4 Установка дополнительного элемента – перфорированного экрана (рис. 4).

5.4.1 На задней поверхности корпуса тележки установлены 4 гайки-клепки с резьбой М6.

5.4.2 С одной стороны экрана перфорированного присоединить кронштейн левый, с другой стороны – кронштейн правый. Соединить отверстия на кронштейнах (рис.4) с гайками-клепками тележки.

5.4.3 Для присоединения экрана перфорированного использовать 4 крепежных комплекта (винт М6х20 и шайбы 06).

6. ТЕХНИЧЕСКОЕ ОБСЛУЖИВАНИЕ, ТРАНСПОРТИРОВАНИЕ И ХРАНЕНИЕ

6.1 Покрытие, нанесенное на поверхности элементов изделия, допускает проведение влажной уборки. Не допускается применение для уборки органических растворителей и моющих средств, содержащих абразивы.

6.2 В процессе эксплуатации тележки не допускается изменение конструкции, влияющее на его защитные и эксплуатационные характеристики.

6.3 Изделие разрешается транспортировать в упакованном виде всеми видами транспорта в крытых транспортных средствах, а также в контейнерах, в соответствии с правилами перевозок грузов, действующими на каждом виде транспорта.

6.4 Изделия хранить в упакованном виде при температуре воздуха от -40°C до $+40^{\circ}\text{C}$ и относительной влажности не более 80 %.

6.5 Направляющие на выдвижных ящиках с периодичностью 1 раз в год смазывать смазкой «Литол – 24», либо другой аналогичной смазкой.

7. СВИДЕТЕЛЬСТВО О ПРИЕМКЕ

Тележка инструментальная серии ТО с артикулом _____
признана годной для эксплуатации.

Дата выпуска _____
число, месяц, год

№ партии _____ Кол-во: _____ шт.

М.П. _____

подпись лица, ответственного за приемку

8. ГАРАНТИИ ИЗГОТОВИТЕЛЯ

8.1 Изготовитель гарантирует соответствие тележки требованиям технических условий при соблюдении условий его транспортирования, хранения, сборки и эксплуатации.

8.2 Гарантийный срок эксплуатации – 12 месяцев со дня продажи.

8.3 Срок службы изделия – 7 лет.

8.4 Изготовитель не несет ответственности и не возмещает ущерба за дефекты, возникшие по вине потребителя или торгующей организации, при нарушении правил транспортирования и хранения, некомплектности изделия и несоблюдения требований настоящего паспорта.

8.5 Гарантийные обязательства распространяются на изделия, приобретенные у предприятия-изготовителя или его официальных представителей.